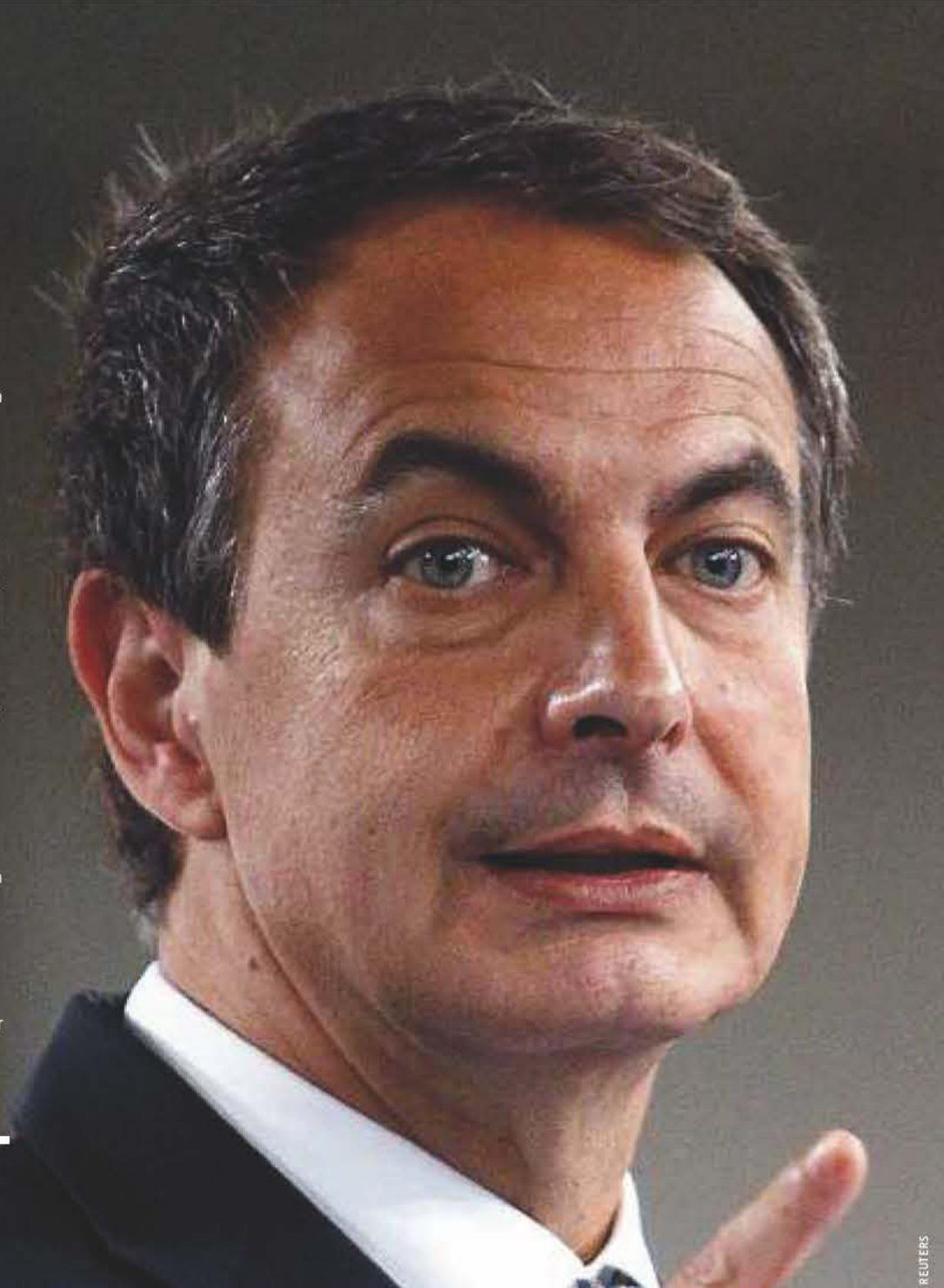


José Luis Rodríguez Zapatero

Presidente del Gobierno

En este rostro vemos una frente alargada con notable inclinación vista de perfil y un ligero surco, los ojos son tónicos y las cejas están en acento circunflejo. Ello nos informa de una inteligencia abstracta muy alta y una inteligencia concreta menos acentuada, lo que le hace poco pragmático. Como su zona instintiva (mandíbula) vista de perfil es corta, sus pensamientos son idealistas. La zona media del rostro (pómulos) es más estrecha que la zona mandibular y la cerebral con una nariz suficiente. Esto nos transmite una gran habilidad para las relaciones interpersonales, pero en las que no se implica. Es una persona muy selectiva en sus relaciones, en las cuales difícilmente estarán implicados sus sentimientos, por lo que se trata de un hombre muy independiente, pero a la vez estos aspectos le hacen poco dispuesto para delegar y como consecuencia para crear verdaderos equipos. Es de los que piensan que el ocio se opone al negocio, aunque su negocio sea el político idealista. La estructura morfológica cerebral descrita también nos habla de un pensamiento ágil y rápido en la comprensión y en la réplica, pero este mismo aspecto le lleva a un sentido de la previsión bajo y que le puede llevar a tomar decisiones precipitadas de las que seguramente luego se arrepentirá. Por otro lado, desde el punto de vista de la ética, es muy difícil que se venda si sus intereses políticos no están implicados.



REUTERS

Mariano Rajoy

Líder de la oposición

En este rostro vemos un marco medianamente ancho en el que la zona mandibular es algo adiposa, con un mentón suficientemente prominente y una boca pequeña para su marco. Ello nos informa de que tiene unas reservas energéticas notables pero éstas son algo perezosas y le restan combatividad, valentía y autoridad a la hora de enfrentarse a los problemas. Esta misma estructura también habla de que su sentido de la oportunidad es alto, su capacidad de adaptación también es alta y su sentido del ahorro siempre estará presente. Dominan en él ligeramente la zona emocional (anchura de pómulos alta y la nariz algo átona), la zona cerebral tiene una ligera inclinación y es proporcional entre la altura y la anchura, los ojos están suficientemente protegidos. Esta morfología nos comunica que su inteligencia abstracta y concreta es notable y armónica, que la intuición y la lógica también son notables y que el sentido de la previsión es excelente unido a una gran prudencia y paciencia. Que sus sentimientos son humano idealistas, y que la capacidad para delegar y crear equipos es alta, si bien tendrá que tener en cuenta que deberá potenciar la autoridad. También deberá tener en cuenta, si quiere transmitir más seguridad y confianza en el mundo de la política, que en la sociedad occidental la barba transmite en el inconsciente inseguridad, desconfianza y pereza. Esta misma estructura indica que no es hábil para expresar sus sentimientos, lo que puede provocar monotonía afectiva en su relación de pareja.



PEDRO CORRO

La cara es el espejo del alma y de la inteligencia

La morfopsicología puede saber cómo es una persona por sus rasgos faciales. Uno de sus principales expertos analiza para *Tiempo* algunos rostros conocidos.

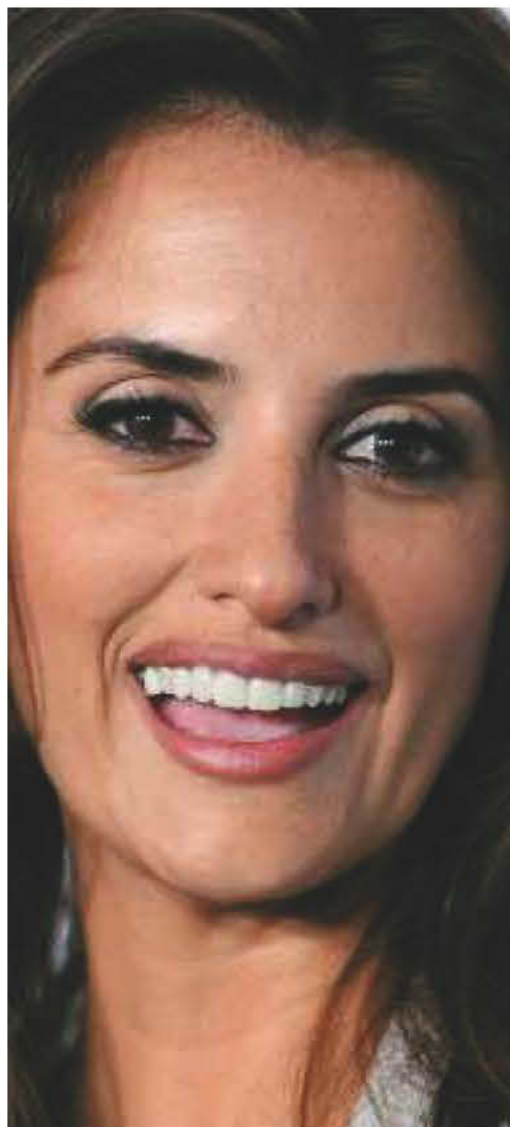
CELIA LORENTE clorente.tiempo@grupozeta.es

Cuando nos presentan a una persona, su rostro nos dice muchas cosas acerca de ella, su mirada, su sonrisa, su expresividad... Ahora una nueva ciencia, la morfopsicología, ha venido a reafirmar la vieja teoría de que la cara es el espejo del alma. Según esta disciplina, el rostro contiene toda la información sobre nosotros y nuestros intercambios con el mundo exterior y su examen supone una valiosa herramienta para determinar, por ejemplo, si una persona sirve para desempeñar un determinado trabajo o incluso si puede ser un buen marido o una buena esposa.

En España se encuentra uno de los mayores expertos en morfopsicología y en el análisis de las personas a través de sus rostros. El profesor Julián Gabarre es un estudioso de esta disciplina y esta semana se ha doctorado en Psicología con su tesis *Cerebro y rostro: dos caras de una misma realidad* en la Universidad Autónoma de Barcelona. Gabarre además es diplomado en Morfopsicología y perito en Grafopsicología, licenciado en Derecho, diplomado en Alta Dirección de Empresas por el IESE y máster en Recursos Humanos por la EAE (Escuela de Administración de Empresas de Barcelona). Es autor del libro *El rostro y la personalidad*, que ya va por la cuarta edición, en el que demuestra

las conexiones entre cerebro, rostro y conducta. Gabarre afirma que los rasgos de la cara de una persona desvelan con exactitud su carácter. "Por ejemplo la zona media del rostro es más ancha en personas sociables, colaboradoras y empáticas y las que la tienen más estrecha que la zona mandibular son más individualistas y menos empáticas. Tienen altos índices de alexitimia, o lo que es lo mismo, incapacidad para sentir y expresar las emociones", explica.

Una técnica que se puede aplicar en niños y jóvenes para corregir ciertas actitudes y orientarles hacia lo que están capacitados, en los estudios o en futuros trabajos. De hecho a la consulta que este morfopsicólogo tiene en Barcelona



Penélope Cruz

Actriz

Su marco ondulado ensanchándose más en la zona baja con una zona mandibular suficiente nos informa de que su inteligencia dominante es la intuitiva y la concreta. Su frente vertical con un ligero surco casi imperceptible nos informa de un pensamiento prudente, organizado, calculado y planificado con una excelente memoria fotográfica que sabe captar y memorizar todos los detalles e imágenes. Además, sus párpados superiores, un poco en media luna, también le aportan una alta capacidad imaginativa (es decir: cuando piensa, lo hace más en imágenes que en conceptos) lo que le asegura notables capacidades creativas. La zona más ancha está en sus pómulos y su nariz es larga (penetra en la zona de los instintos), por lo que tiene una alta inteligencia emocional, pero a la vez estos sentimientos le hacen entrar en un conflicto, ya que por un lado es una persona interesada a nivel material, y por otro, su vida está unida a sentimientos idealistas. Por otro lado, estos sentimientos los sueña más que los vive. Si a ello unimos que tiene dificultad para expresar sus sentimientos a las personas que quiere, sus relaciones afectivas pueden caer en la monotonía. Esta estructura junto a su boca grande y carnosa la harán muy dulce y tierna en la intimidad sexual. Si bien es interesada en lo económico, el control del gasto no es lo suyo. La zona emocional descrita nos habla de la necesidad de ser amada y reconocida pero también nos informa de sus notables capacidades interpretativas y gran memoria.



Barack Obama

Presidente de Estados Unidos

Este rostro con marco estrecho y de media tonicidad nos informa de unas reservas energéticas medianas. Por sus grandes receptores (ojos, nariz y boca) tiene una gran facilidad comunicativa, lo que, unido a unos pómulos anchos y altos, indica que en dicha comunicación estarán presentes unos sentimientos generosos que a la vez son idealistas (deseos de hacer algo por la humanidad para que quede), aspectos muy favorables para mover masas humanas desfavorecidas. Su frente bien diferenciada en tres partes nos transmite armonía entre la inteligencia abstracta y la concreta, entre la intuición y la lógica. Hablan del sentido del deber, del cálculo, de la previsión, de la prudencia, de que es un ser tremendamente reflexivo y que se piensa mucho las cosas antes de decidirse. Dicha frente con las sienas algo apretadas le hace obsesivo, sobre todo por la limpieza y el orden. Esto le resta rapidez en las decisiones pero cuando las toma habrá tenido en cuenta todas las consecuencias. Su lado izquierdo más retraído nos informa de que en su niñez hubo infelicidad y dificultades por falta de afecto del entorno familiar, por lo que cuando le vengan pensamientos e imágenes del pasado, los vivirá con cierta angustia. Su pensamiento es razonable y sus sentimientos son idealistas. Lo que cabe esperar de él es que hará lo que tenga que hacer intentando que mejore la humanidad.



Madonna

Cantante y actriz

En este rostro observamos un marco ancho y tónico y un perfil proyectado por la retracción lateral, lo que indica un fuerte componente masculino. En él se observa un modelado tónico que expresa un deseo de afirmación y una posibilidad de identificación con el padre, y por lo tanto, un rechazo de lo femenino, lo que explica su deseo de dominar a la pareja. Choca la dulzura de los receptores sensoriales, que expresan receptividad en conflicto con aquellos elementos de tonicidad, que indican afirmación y a la vez un conflicto masculino femenino. Únicamente la nariz contenida y apretada aporta una falta de impulso y un dominio de los sentimientos que disminuye la ternura y amplía la función masculina. Este rostro revela, al mismo tiempo, la necesidad de protección y el rechazo a ser dominada por el otro. Esta dualidad la conducirá a la elección de una pareja que ella domine y que, por esta misma razón, descartará. Recordamos la insistencia, casi sadomasoquista, con la que Madonna, al alcanzar los 39 años, dijo buscar un procreador. El exceso de esta afirmación dejaba entrever el problema afectivo que trataba de ocultar. Esta insistencia es ciertamente señal de una fijación fálica en la que Eros domina la relación de manera incontralada, expresando agresividad hacia el objeto de amor y afecto hacia el objeto de agresión, en relación con la angustia de la castración. En otras palabras, puede existir sadomasoquismo. Estos elementos se relacionan con la oposición entre la expansión afectiva conflictiva y la tonicidad del nivel inferior asociada a la ausencia de freno. En Madonna, la cara indica la persona femenina y el perfil *Ánimus* o parte masculina que lo habita.

David Villa

Futbolista de la selección española

En este rostro vemos que el marco es medio en anchura y el grado de tonicidad también, lo que le da reservas de energía y un nivel de actividad intermitente. Su zona cerebral es la más pequeña, pero está muy bien diferenciada entre la zona del pensar, el cálculo, la estrategia y, sobre todo, la toma de decisiones y, como consecuencia, la facilidad realizadora. No muchas ideas, pero éstas son muy eficaces por su facilidad resolutoria. Si a ello le unimos que tiene una notable capacidad para ver todos los detalles que suceden en una reunión, en un lugar o en el campo, y que la capacidad de concentración (cejas pegadas a los ojos) es notable, todo ello nos explica su facilidad para estar en el sitio adecuado y su capacidad resolutoria. Es un hombre con sentimientos idealistas, pero a la vez muy objetivo, la conciencia de sí mismo es notable y dicha objetividad sólo la puede perder cuando los sentimientos están por medio ya que éstos son dominantes en esta persona. No obstante, el aplanamiento que hay entre las mejillas y la nariz (prácticamente no hay moflete), nos informa de que sus sentimientos están retenidos y, como consecuencia, le es muy difícil expresarlos, sobre todo a nivel verbal, aspecto que deberá mejorar para comunicar con su pareja, si la tuviese, ya que de lo contrario podría ir instalándose la monotonía afectiva. Hombre prudente, perseverante, ahorrador y con capacidad creativa.



Algunas empresas utilizan la morfopsicología para crear equipos o para seleccionar personal

acuden muchos padres con sus hijos para que analice sus rostros y les oriente en su formación y las actividades para las que pueden resultar más aptos. Esta ciencia está empezando a utilizarse también en algunas empresas como forma de selección de personal, como *coach* en la evaluación, configuración y cohesión de equipos de trabajo para que sean más competitivos o en la identificación de talentos dentro y fuera de la empresa.

Mejor que los psicotécnicos.

“Cada vez hay más compañías que recurren a la morfopsicología, el problema es que en España es una técnica novedosa que aún despierta recelo entre los directivos”, dice Gabarre, aunque afirma que el Banco Santander o el BBVA, entre otras empresas, se han interesado por ella y que es más efectiva que los test psicotécnicos que se aplican para la selección de personal. Le avala la experiencia de 39 años con más de 4.000 empleados seleccionados a través de un innovador método on-line-intranet, aunque en una selección de este tipo -reconoce el propio Gabarre- hay factores exógenos al proceso que pueden distorsionar los resultados. “Nuestras técnicas son una revolución y los resultados -medibles- no tienen igual, nos dan un valor mucho más real que los tests ya que éstos sólo se refieren al consciente de la persona y es nuestro inconsciente el que determina la mayoría de nuestros actos. Los psicotécnicos tienen el inconveniente de no ser lo suficientemente objetivos, ya que se pide al sujeto que sea al mismo tiempo observador y observado, además, si la persona ha realizado algún test puede distorsionar los resultados. Con la grafología y la morfopsicología entramos en el psiquismo de la persona y es casi imposible vulnerar nuestros diagnósticos”.

En el rostro además se focalizan, más que en cualquier otra parte de nuestro organismo, las interacciones con el medio. Da información sobre nuestra identidad individual (sexo masculino o femenino, raza, edad...), nuestras intenciones (hostiles o amistosas) o nuestros deseos y estados emocionales (temor, valentía, ira, enfado, asco, tristeza, alegría...).

Según la morfopsicología, los estudios de gemelos univitelinos serían una prueba de ello. Dichos estudios han demostrado que gemelos idénticos comparten un gran número de rasgos comportamen-

▶ tales como gustos y preferencias de tipo religioso o intereses vocacionales que se suelen considerar como rasgos distintivos de la personalidad. Igualmente estos estudios nos informan de que la timidez, la hiperactividad, el optimismo, la agresividad, la sociabilidad o la tendencia a la infidelidad, por ejemplo, son coincidentes en estas personas.

Rasgos bellos.

Cuando juzgamos la belleza de alguien en lo primero que nos fijamos es en su cara y casi todos los trastornos genéticos tienen también su reflejo en el rostro. Los morfopsicólogos son capaces de ver las mutaciones causadas por las vicisitudes de la vida reflejadas en la cara y llegan a afirmar que “el rostro de uno es realmente su destino”.

Para Gabarre las personas bellas no están más capacitadas que las menos agraciadas, pero sí que transmiten cualidades como la tranquilidad y conductas más previsibles que los rostros imperfectos. Son personas de rasgos simétricos “y eso es algo que todos buscamos inconscientemente por lo que son más

Einstein o Alejandro Amenábar tienen rasgos asimétricos, propios de personas creativas

aptas para desarrollar profesiones en las que sea necesario mantener contacto con el público. La asimetría del rostro por el contrario se relaciona con personas más creativas. Por ejemplo Alejandro Amenábar o Albert Einstein son asimétricos”.

El rostro, según Jaime Gabarre, sirve además como herramienta para la detección y orientación de problemas estructurales de la personalidad, conflictos relacionales entre padres e hijos, asesoramiento preconjugal o problemas y conflictos de pareja. Igualmente para diagnosticar psicopatologías y para avizorar tendencias del individuo y orientarle en lo que debe hacer para erradicar los trastornos que le causan su estructura o cómo mejorarlos: “Se llega a un mejor conocimiento de ti mismo. Se trata de una elaboración que considera la toma de conciencia de las propias debilidades a programar, por un lado, y por otro, de las fuerzas con las que podemos contar”.

Y añade: “Hasta ahora, la morfopsicología había sido cuestionada porque decían que era poco científica y porque era difícil someterla al método estadístico y es cierto puesto que no es una ciencia matemática, pero es que lo humano, afortunadamente, no es matemático”. ■

NATIVEL PRECIADO



Maestros que valen la pena

Vale la pena luchar por esta profesión, sobre todo cuando hay testimonios como los reunidos en el libro de Juan Cruz.

A PROPÓSITO DE LA EDICIÓN en español del libro de **Gay Talese** *Retratos y encuentros*, escribía hace un par de meses sobre una serie de periodistas admirables cuya trayectoria ejemplar hemos seguido con entusiasmo. Noto la ausencia de algunos de los que aparecen en el libro de **Juan Cruz**, que en ese momento aún no había aparecido, *¿Periodismo? Vale la pena vivir para este oficio* (Debolsillo), una recopilación de entrevistas, previamente publicadas en *El País*, con grandes profesionales del pasado siglo, como **Eugenio Scalfari**, **Ben Bradlee** o **Jean Daniel**, que con más de 80 años siguen ejerciendo el periodismo. Todos son escritores de periódicos y coinciden en que el origen de su vocación fue el deseo de contar historias. “Cuando empecé a escribir – responde Jean Daniel en la entrevista – lo hice siempre con la idea de que si escribía un artículo podía escribir un libro”. Y añade que los periodistas de su generación no eran capaces de establecer diferencias entre lo que llama sus “cuatro tentaciones”: la filosofía, la literatura, el compromiso político y el periodismo. Del mismo modo que a Daniel, fundador de *Le Nouvel Observateur* y premio Príncipe de Asturias, le sucedió al resto. “Nos hacemos periodistas por el deseo de arreglar las cosas torcidas”, dice Ben Bradlee, que pronto cumplirá 90 años y va cada día a *The Washington Post*, diario en el que empezó de reportero y culminó su carrera como director en los tiempos del *Watergate*, el éxito que marcó un hito en la historia del periodismo de investigación. El argentino **Tomás Eloy Martínez**, que murió este año tras varios de enfermedad, cuenta cómo se volcó hacia el periodismo para escribir crónicas, porque no le pagaban por novelar, pero en cuanto pudo lo hizo. Bien es cierto que al principio quiso escribir pura ficción, tratando de borrar el rastro del periodista, crítico de cine o investigador de las crónicas de Indias



Juan Cruz es poeta, editor y novelista, aunque por encima de todo es periodista



que había sido hasta ese momento, pero se dio cuenta de que ni siquiera la ficción puede vivir de espaldas a toda brizna de realidad. Lo más alentador es que también coinciden en que este oficio, que está a punto de cambiar de soporte una vez más, nunca desaparecerá, porque, en palabras del italiano Eugenio Scalfari, fundador de *La Repubblica*, “el periodista es gente que le dice a la gente lo que le pasa a la gente” y ese contador de historias sobrevivirá, aunque la mayoría no alcancen la proyección global de un **García Márquez**, un **Vargas Llosa** o el resto de los aludidos en estas líneas. Es un hecho que la gente lee cada vez más periódicos, aunque sea en Internet y gratis, lo cual tiene sus desventajas, sobre todo para los que cobran cada vez menos por ejercer este oficio para el que vale la pena vivir. Claro que vale la pena luchar por esta profesión, sobre todo cuando aparecen testimonios como los reunidos en este libro por Juan Cruz, poeta, editor y novelista. Aunque, por encima de todo, periodista, oficio que ejerce desde los 13 años, con una vocación tan grande como extensa en el tiempo. Dentro de 30 años, veo a Juan Cruz como a Bradlee, firmando todos los días en su periódico, sea como sea y donde quiera que esté. ■